



Российская Федерация
Иркутская область

АДМИНИСТРАЦИЯ ШЕЛЕХОВСКОГО МУНИЦИПАЛЬНОГО РАЙОНА
ПОСТАНОВЛЕНИЕ

От 13.11.2020 № 642-ПА

О внесении изменений в
постановление Администрации
Шелеховского муниципального
района от 16.01.2019 № 28-па

В целях уточнения созданных и планируемых к размещению мест (площадок) накопления твердых коммунальных отходов на территории сельских поселений Шелеховского района, в соответствии со статьей 13.4 Федерального закона от 24.06.1998 № 89-ФЗ «Об отходах производства и потребления», Постановлением Правительства Российской Федерации от 31.08.2018 № 1039 «Об утверждении Правил обустройства мест (площадок) накопления твердых коммунальных отходов и ведения их реестра», руководствуясь статьями 30, 31, 34, 35 Устава Шелеховского района, Администрация Шелеховского муниципального района

ПОСТАНОВЛЯЕТ:

1. Внести в постановление Администрации Шелеховского муниципального района от 16.01.2019 № 28-па «Об утверждении схемы и реестра мест (площадок) накопления твердых коммунальных отходов на территории сельских поселений Шелеховского района» (далее - постановление) следующие изменения:

1) наименование постановления изложить в следующей редакции:

«Об утверждении реестров мест (площадок) накопления твердых коммунальных отходов на территории сельских поселений Шелеховского района»;

2) пункт 1 постановления изложить в следующей редакции:

«1. Утвердить:

1) реестр мест (площадок) накопления твердых коммунальных отходов на территории Баклашинского муниципального образования согласно Приложению 1 к настоящему постановлению;

2) реестр мест (площадок) накопления твердых коммунальных отходов на территории Большелугского муниципального образования Шелеховского района согласно Приложению 2 к настоящему постановлению;

3) реестр мест (площадок) накопления твердых коммунальных отходов на территории Олхинского муниципального образования Шелеховского района согласно Приложению 3 к настоящему постановлению;

4) реестр мест (площадок) накопления твердых коммунальных отходов на территории Подкаменского муниципального образования Шелеховского района согласно Приложению 4 к настоящему постановлению;

5) реестр мест (площадок) накопления твердых коммунальных отходов на территории Шаманского муниципального образования Шелеховского района согласно Приложению 5 к настоящему постановлению.»;

3) приложения 1, 2 к постановлению изложить в следующей редакции:

«Приложение 1
к постановлению Администрации
Шелеховского муниципального района
от 16.01.2019 № 28-па

Реестр мест (площадок) накопления твердых коммунальных отходов на территории Баклашинского муниципального образования

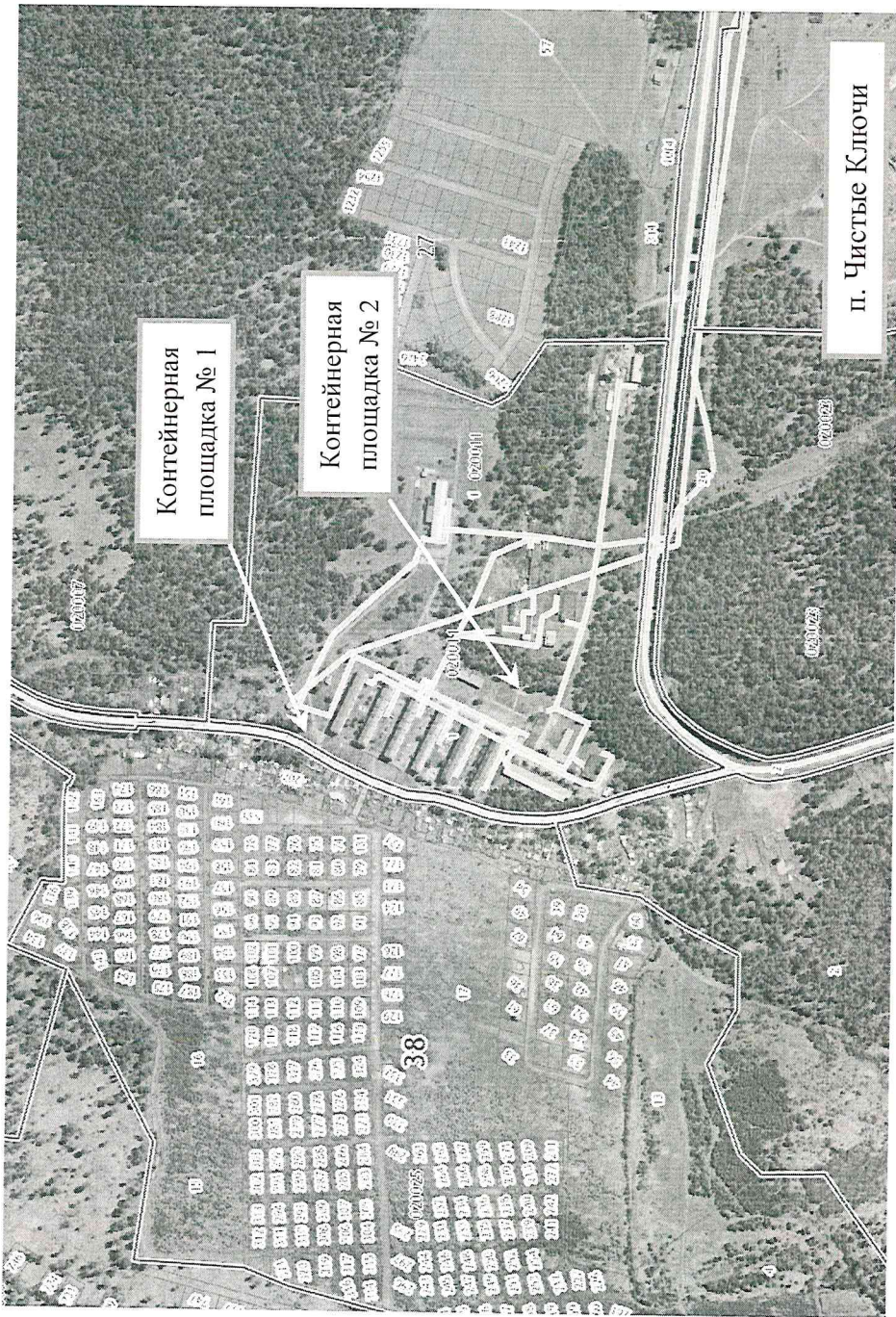
| № п/п | Данные о нахождении мест (площадок) накопления твердых коммунальных отходов * | Данные о технических характеристиках мест (площадок) накопления твердых коммунальных отходов | Данные о собственниках мест (площадок) накопления твердых коммунальных отходов | Данные об источниках образования твердых коммунальных отходов, которые складываются в местах (на площадках) накопления твердых коммунальных отходов |
|-------|-------------------------------------------------------------------------------|--------------------------------------------------------------------------------------------------------|-------------------------------------------------------------------------------------------------------------------------------|-----------------------------------------------------------------------------------------------------------------------------------------------------|
| 1. | Шелеховский район, п. Чистые Ключи, напротив д. 6 | Бетонное покрытие, бетонное ограждение с трех сторон, площадь – 27 кв.м., 5 контейнеров по 0,75 куб.м. | Общество с ограниченной ответственностью Управляющая компания «Солнечная», адрес: г. Иркутск, ул. Карла Либкнехта, 218, оф. 3 | п. Чистые Ключи, д. 4, 5, 6 |
| 2. | Шелеховский район, п. Чистые Ключи, напротив д. 1 | Бетонное покрытие, бетонное ограждение с трех сторон, площадь – 30 кв.м., 5 контейнеров по 0,75 куб.м. | Общество с ограниченной ответственностью Управляющая компания «Солнечная», адрес: г. Иркутск, ул. Карла Либкнехта, 218, оф. 3 | п. Чистые Ключи, д. 1, 2, 7 |

| | | | | |
|----|------------------------------------------------------------|-----------------------------------------------------------------------------------------------------------------|-------------------------------------------------------------------------------------|-----------------------------------------|
| 3. | Шелеховский район, с. Баклаши, ул. Ангарская, д. 102 | Бетонное покрытие, ограждение с трех сторон, площадь – 27 кв.м., 4 контейнера по 0,75 куб.м. и 1 бункер под КГО | Администрация Шелеховского муниципального района, адрес: г. Шелехов, ул. Ленина, 15 | с. Баклаши, ул. Ангарская, д. 102 |
| 4. | Шелеховский район, с. Баклаши, ул. Марта, д. 4 | Бетонное покрытие, ограждение с трех сторон, площадь – 27 кв.м., 4 контейнера по 0,75 куб.м. и 1 бункер под КГО | Администрация Шелеховского муниципального района, адрес: г. Шелехов, ул. Ленина, 15 | с. Баклаши, ул. 8 Марта, д. 3, 4 |
| 5. | Шелеховский район, с. Баклаши, пер. Майский, д. 15, 17, 19 | Бетонное покрытие, ограждение с трех сторон, площадь – 27 кв.м., 4 контейнера по 0,75 куб.м. и 1 бункер под КГО | Администрация Шелеховского муниципального района, адрес: г. Шелехов, ул. Ленина, 15 | с. Баклаши, пер. Майский, д. 15, 17, 19 |

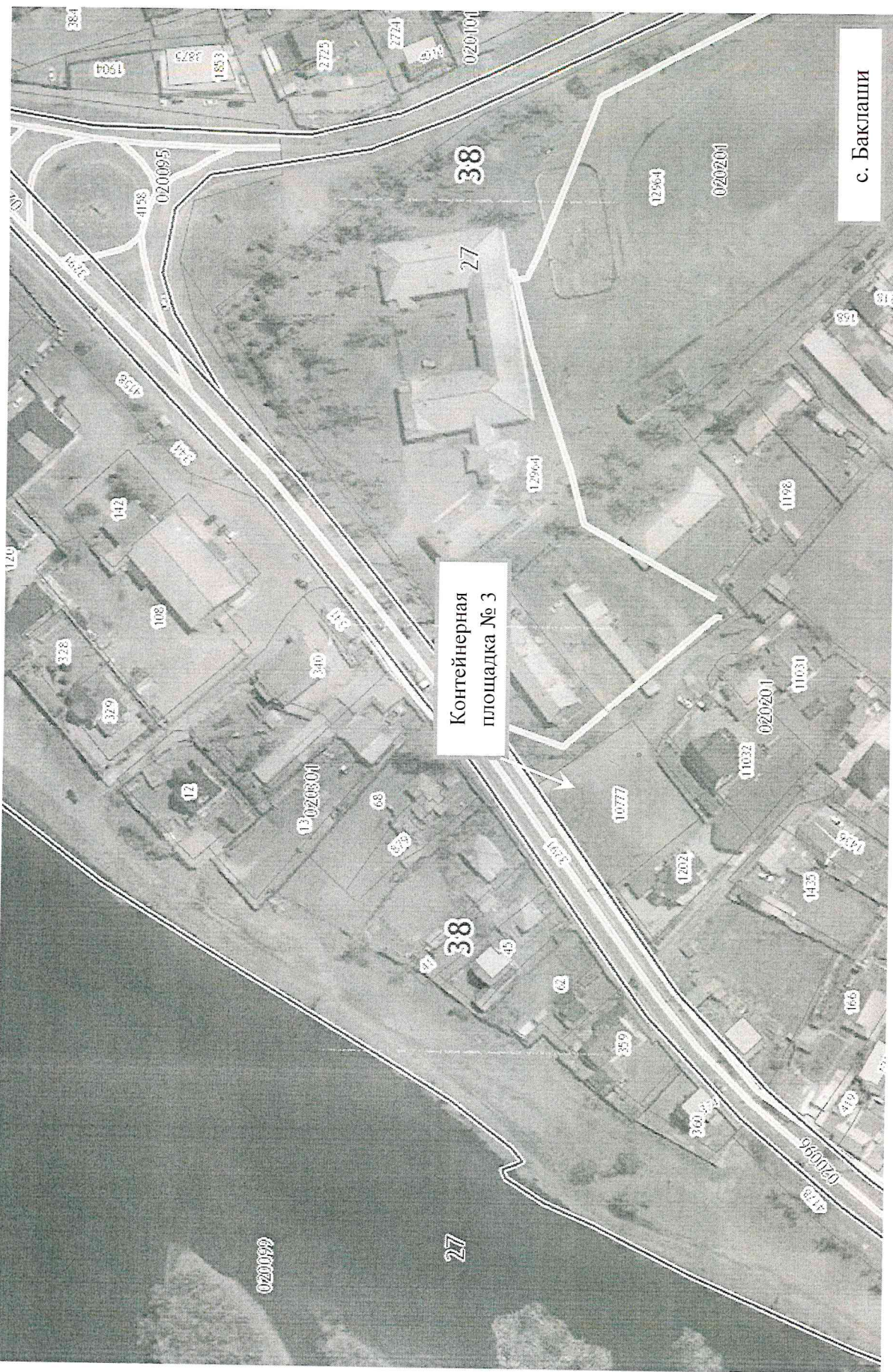
*Схема размещения мест (площадок) накопления твердых коммунальных отходов на территории Баклашинского муниципального образования

Схема размещения мест (площадок) накопления твердых коммунальных отходов на территории Баклашинского муниципального образования к Реестру мест (площадок) накопления твердых коммунальных отходов на территории Баклашинского муниципального образования

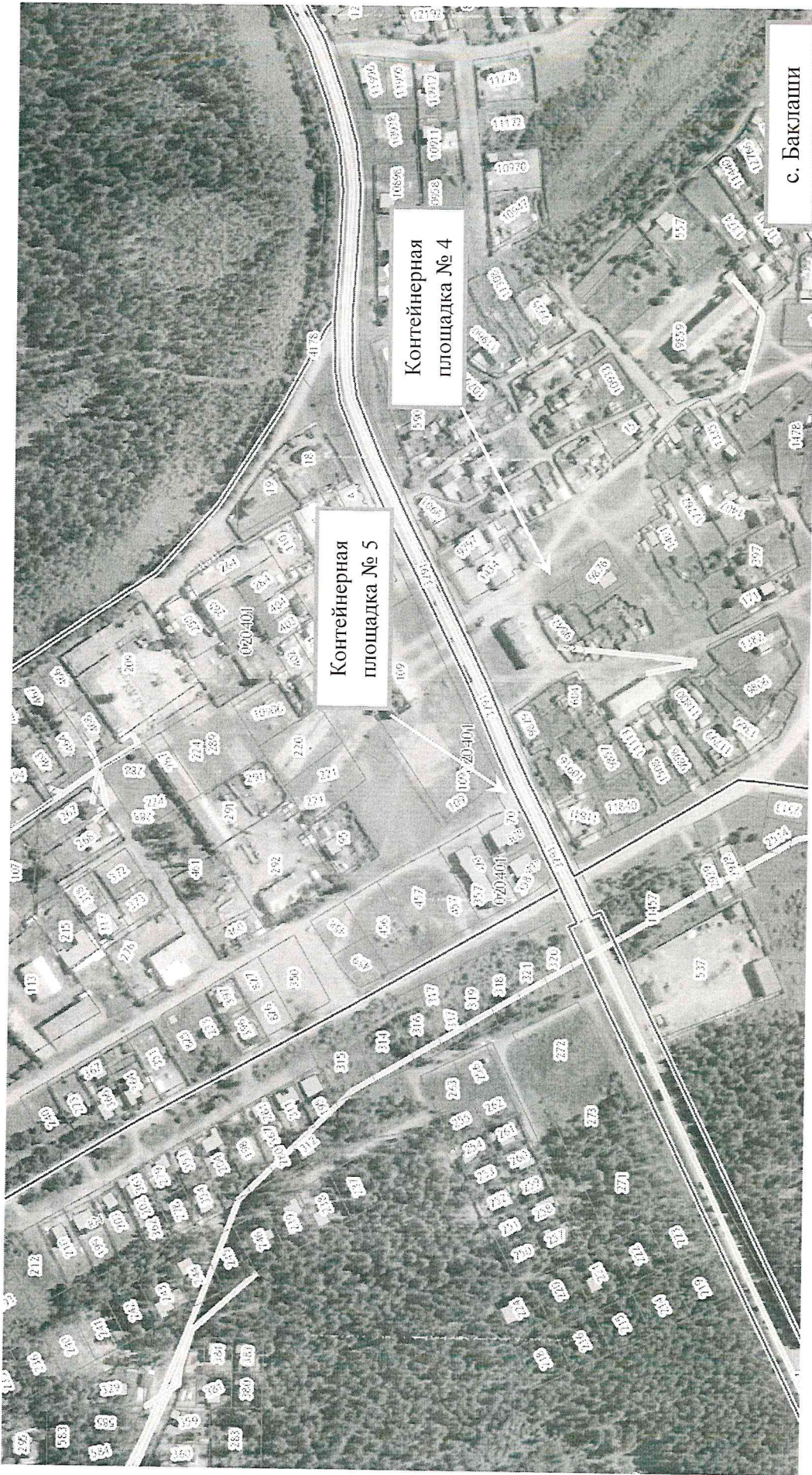
1) п. Чистые Ключи:



2) с. Баклаши:



с. Баклаши



с. Баклаши

Контейнерная
площадка № 4

Контейнерная
площадка № 5

Приложение 2
к постановлению Администрации
Шелеховского муниципального района
от 16.01.2019 № 28-па

Реестр мест (площадок) накопления твердых коммунальных отходов
на территории Большелугского муниципального образования

| № п/п | Данные о нахождении мест (площадок) накопления твердых коммунальных отходов * | Данные о технических характеристиках мест (площадок) накопления твердых коммунальных отходов | Данные о собственниках мест (площадок) накопления твердых коммунальных отходов | Данные об источниках образования твердых коммунальных отходов, которые складываются в местах (на площадках) накопления твердых коммунальных отходов |
|-------|---------------------------------------------------------------------------------------------|-----------------------------------------------------------------------------------------------|-------------------------------------------------------------------------------------|-----------------------------------------------------------------------------------------------------------------------------------------------------|
| 1. | Шелеховский район, п. Большой Луг, рядом с земельным участком № 4 по ул. Дорожная | Бетонное покрытие, ограждение с трех сторон, площадь – 27 кв.м., 4 контейнера по 0,75 куб.м. | Администрация Шелеховского муниципального района, адрес: г. Шелехов, ул. Ленина, 15 | п. Большой Луг, улицы: Спортивная, Дорожная, Гаражная, Механизаторов |
| 2. | Шелеховский район, п. Большой Луг, пер. Набережный (в районе д. 9) | Бетонное покрытие, ограждение с трех сторон, площадь – 27 кв.м., 5 контейнеров по 0,75 куб.м. | Администрация Шелеховского муниципального района, адрес: г. Шелехов, ул. Ленина, 15 | п. Большой Луг, улицы: пер. Набережный, 1-я Советская, 2-я Советская, Заводская |
| 3. | Шелеховский район, п. Большой Луг, расположенный за д. 42 по ул. Нагорная | Бетонное покрытие, ограждение с трех сторон, площадь – 27 кв.м., 3 контейнера по 0,75 куб.м. | Администрация Шелеховского муниципального района, адрес: г. Шелехов, ул. Ленина, 15 | п. Большой Луг, улицы: Нагорная, 1-я Железнодорожная, пер. Северный |
| 4. | Шелеховский район, п. Большой Луг, расположенный по улице Горной (в районе ул. Лазо, д. 1а) | Бетонное покрытие, ограждение с трех сторон, площадь – 27 кв.м., 4 контейнера по 0,75 куб.м. | Администрация Шелеховского муниципального района, адрес: г. Шелехов, ул. Ленина, 15 | п. Большой Луг, улицы: Горная, Лазо, пер. Горный |
| 5. | Шелеховский район, п. | Бетонное покрытие, | Администрация Шелеховского | п. Большой Луг, улицы: Гоголя, Восточная, |

| | | | | |
|-----|-------------------------------------------------------------------------------------------------------------------------------------------------------------|-----------------------------------------------------------------------------------------------|-------------------------------------------------------------------------------------|-------------------------------------------------------------------------------------------------------------------------|
| | Большой Луг, расположенный на ул. Горького (за д. 27) | ограждение с трех сторон, площадь – 27 кв.м., 5 контейнеров по 0,75 куб.м. | муниципального района, адрес: г. Шелехов, ул. Ленина, 15 | Горького, Глинки |
| 6. | Шелеховский район, п. Большой Луг, расположенный на ул. Слюдянской, (в районе д. 1) | Бетонное покрытие, ограждение с трех сторон, площадь – 27 кв.м., 4 контейнера по 0,75 куб.м. | Администрация Шелеховского муниципального района, адрес: г. Шелехов, ул. Ленина, 15 | п. Большой Луг, улицы: Слюдянская, Рябиновая, Чайковского, Пушкина, Есенина, Мира |
| 7. | Шелеховский район, п. Большой Луг, расположенный на ул. Айвазовского напротив д. 30 | Бетонное покрытие, ограждение с трех сторон, площадь – 27 кв.м., 7 контейнеров по 0,75 куб.м. | Администрация Шелеховского муниципального района, адрес: г. Шелехов, ул. Ленина, 15 | п. Большой Луг, улицы: Айвазовского, Репина, Кирова, Левитана, пер. Болотный, Лермонтова, Ключевая, конец улицы Широкой |
| 8. | Шелеховский район, п. Большой Луг, расположенный на ул. Комсомольская напротив д. 69, вблизи расположен хоккейный корт, расстояние до хоккейного корта 36 м | Бетонное покрытие, ограждение с трех сторон, площадь – 27 кв.м., 5 контейнеров по 0,75 куб.м. | Администрация Шелеховского муниципального района, адрес: г. Шелехов, ул. Ленина, 15 | п. Большой Луг, улицы: Комсомольская, Степная, Береговая, О.Кошевого |
| 9. | Шелеховский район, п. Большой Луг, расположенный на ул. 2-я Железнодорожная, (рядом с д. 6), расстояние до детской площадки и водоклонки 32 м | Бетонное покрытие, ограждение с трех сторон, площадь – 27 кв.м., 7 контейнеров по 0,75 куб.м. | Администрация Шелеховского муниципального района, адрес: г. Шелехов, ул. Ленина, 15 | п. Большой Луг, улицы: Сосновая, Еловая, Новая, Молодежная, 2-я Железнодорожная, Ленинская |
| 10. | Шелеховский район, п. Большой Луг, расположенный на ул. | Бетонное покрытие, ограждение с трех сторон, площадь – 27 кв.м., 6 | Администрация Шелеховского муниципального района, адрес: г. Шелехов, ул. | п. Большой Луг, улицы: пер. Олхинский, Мальтинская, Луговая, Подгорная, Майская, Ромашковая, |

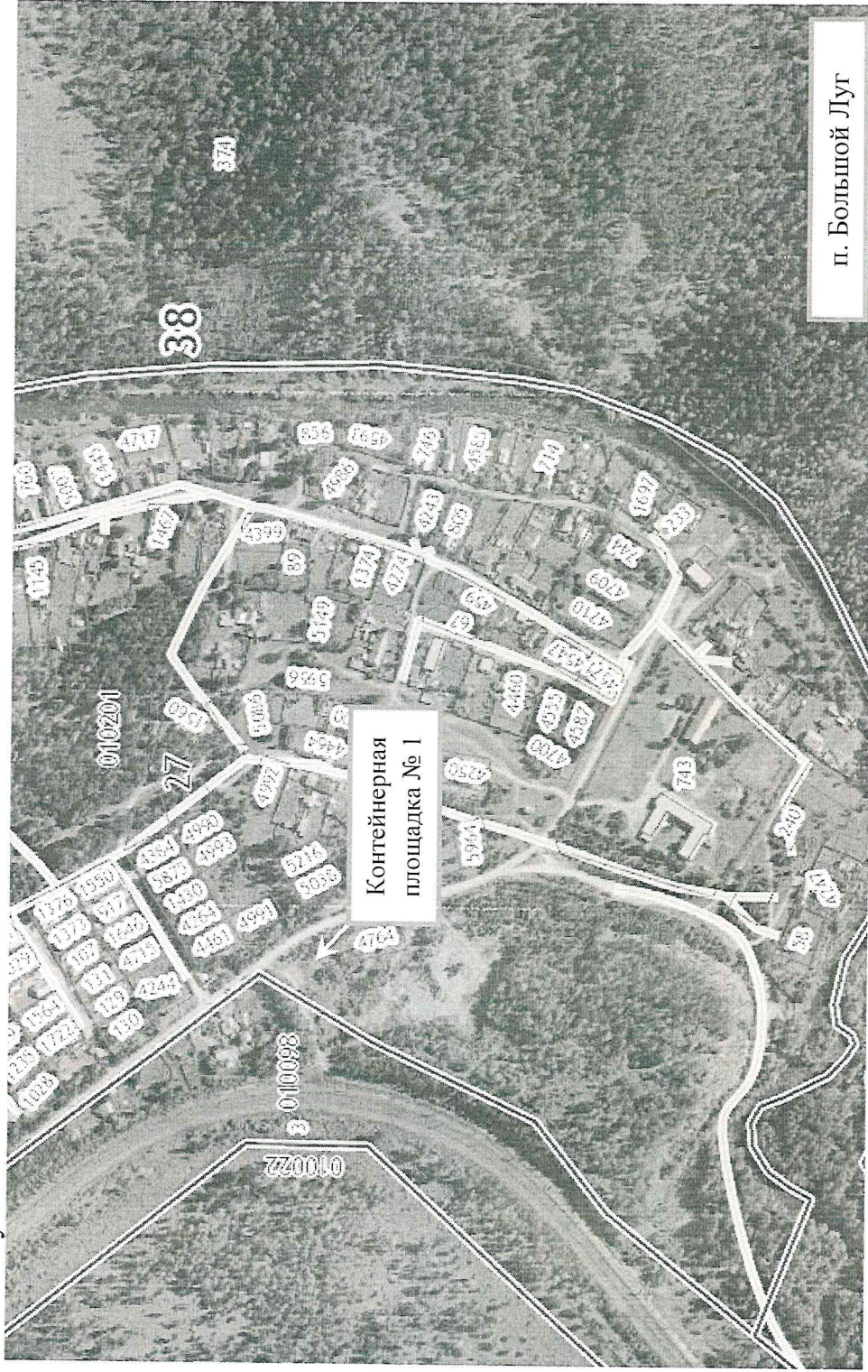
| | | | | |
|-----|---------------------------------------------------------------------------------------------|-----------------------------------------------------------------------------------------------|------------------------------------------------------------------------------------------------------------------------------------------------------------------------------------------------------------|-------------------------------------------------------------------------------------------------------------|
| | Подгорная, (напротив д. 24) | контейнеров по 0,75 куб.м. | Ленина, 15 | Васильковская |
| 11. | Шелеховский район, п. Большой Луг, расположенный на пер. Геологов напротив д. 2 | Бетонное покрытие, ограждение с трех сторон, площадь – 27 кв.м., 5 контейнеров по 0,75 куб.м. | Администрация Шелеховского муниципального района, адрес: г. Шелехов, ул. Ленина, 15 | п. Большой Луг, улицы: Таежная, Зеленая, Школьная, Грибная, пер. Геологов |
| 12. | Шелеховский район, п. Большой Луг, расположенный на ул. Калинина напротив д. 9 | Бетонное покрытие, ограждение с трех сторон, площадь – 27 кв.м., 5 контейнеров по 0,75 куб.м. | Администрация Шелеховского муниципального района, адрес: г. Шелехов, ул. Ленина, 15 | п. Большой Луг, улицы: Калинина, Матросова, Центральная, Чкалова, Юбилейная |
| 13. | Шелеховский район, п. Большой Луг, расположенный на ул. Шевченко (в начале улицы) | Бетонное покрытие, ограждение с трех сторон, площадь – 27 кв.м., 4 контейнера по 0,75 куб.м. | Администрация Шелеховского муниципального района, адрес: г. Шелехов, ул. Ленина, 15 | п. Большой Луг, улицы: Шевченко, Вокзальная, Кедровая, начало улицы Широкой, пер. Ягодный, Заречная, Летняя |
| 14. | Шелеховский район, п. Большой Луг, расположенный на ул. 2-я Железнодорожная, (рядом с д. 2) | Асфальтобетонное покрытие, 2 контейнера по 0,75 куб.м. | Иркутский региональный центр связи – структурное подразделение Иркутской дирекции связи – структурного подразделения Центральной станции связи – филиала ОАО «РЖД», адрес: г. Иркутск, ул. Маяковского, 25 | Офисное и бытовое помещения, производственное помещение ОАО «РЖД» |
| 15. | Шелеховский район, п. Рассоха, расположенный в районе ул. Щорса | Бетонное покрытие, ограждение с трех сторон, площадь – 27 кв.м., 3 контейнера по 0,75 куб.м. | Администрация Шелеховского муниципального района, адрес: г. Шелехов, ул. Ленина, 15 | п. Рассоха, улицы Щорса, Черемуховая, Солнечная |
| 16. | Шелеховский район, п. Огоньки, о.п. «Огоньки» (территория | Водонепроницаемое покрытие, ограждение, 11 контейнеров по 0,75 куб.м. | Дирекция социальной сферы Восточно-Сибирской железной дороги – филиала ОАО | Детский оздоровительный лагерь «Огоньки» |

| | | | | |
|--|-------------------------------------------------------|--|------------------------------------------------|--|
| | детского оздоровитель ного лагеря «Огоньки») | | «РЖД», адрес: г. Иркутск, ул. Боткина, 1 | |
|--|-------------------------------------------------------|--|------------------------------------------------|--|

*Схема размещения мест (площадок) накопления твердых коммунальных отходов на территории Большелугского муниципального образования

Схема размещения мест (площадок) накопления твердых коммунальных отходов на территории Большелугского муниципального образования к Реестру мест (площадок) накопления твердых коммунальных отходов на территории Большелугского муниципального образования

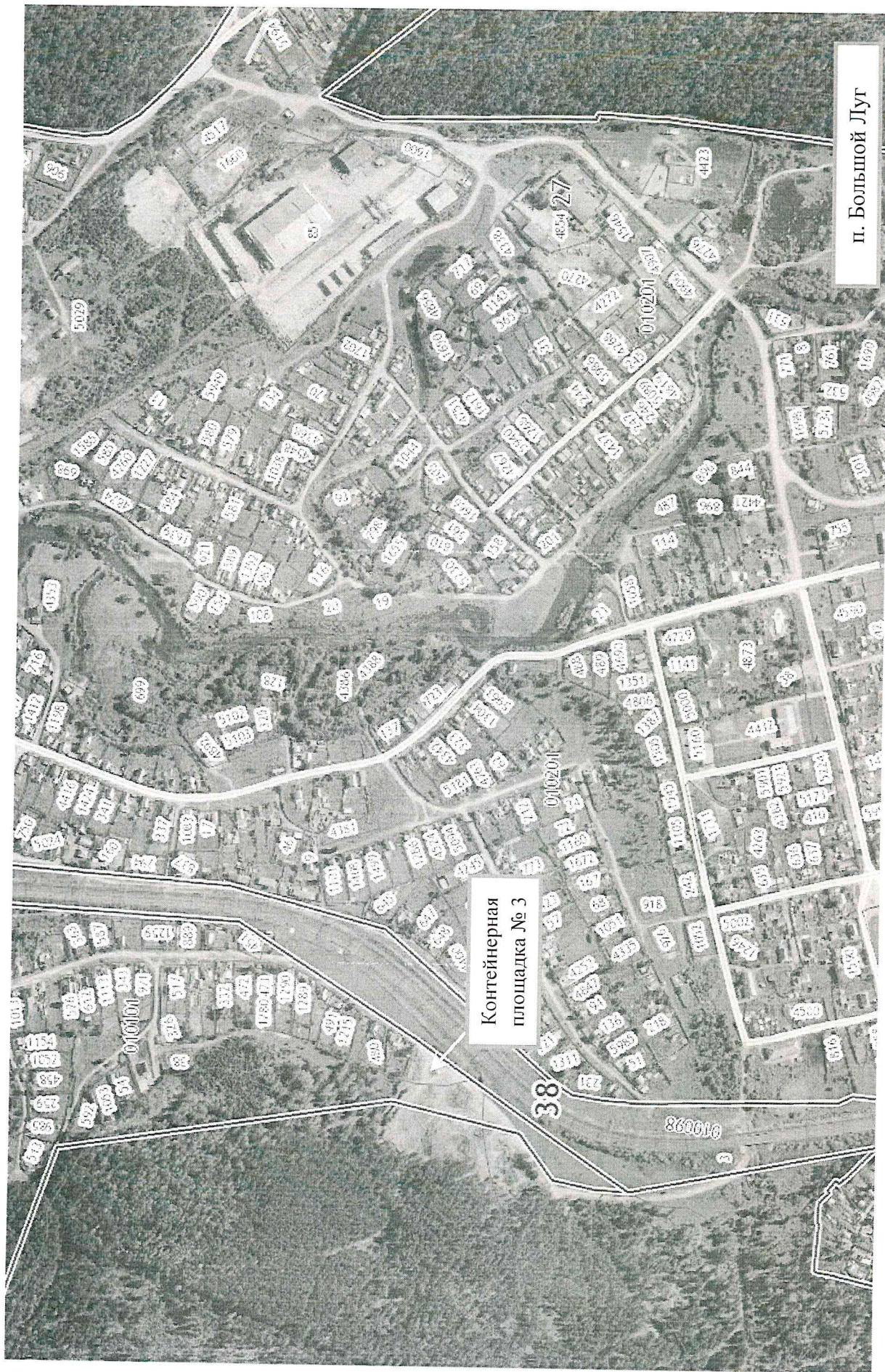
1) п. Большой Луг





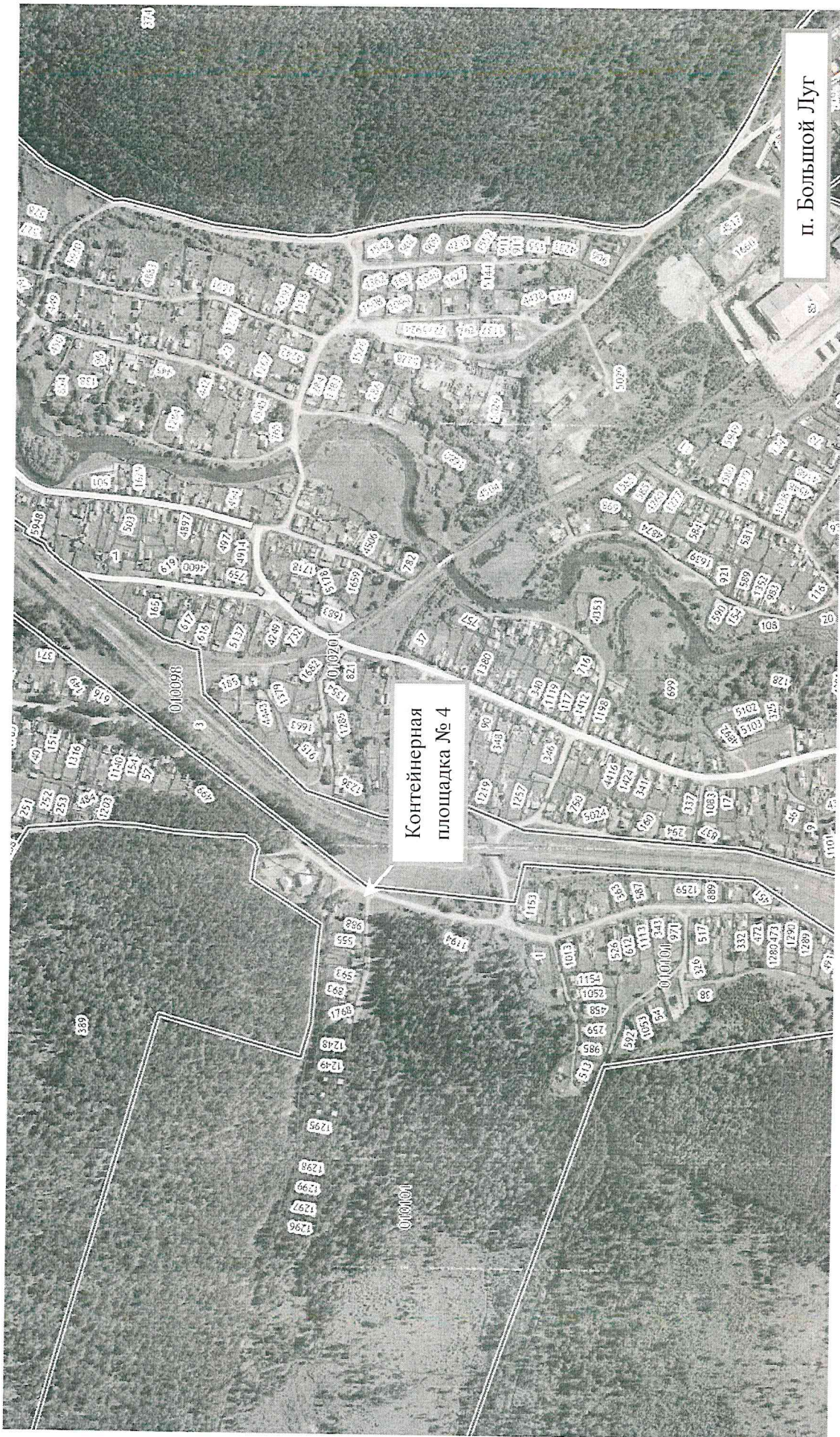
п. Большой Луг

Контейнерная
площадка № 2



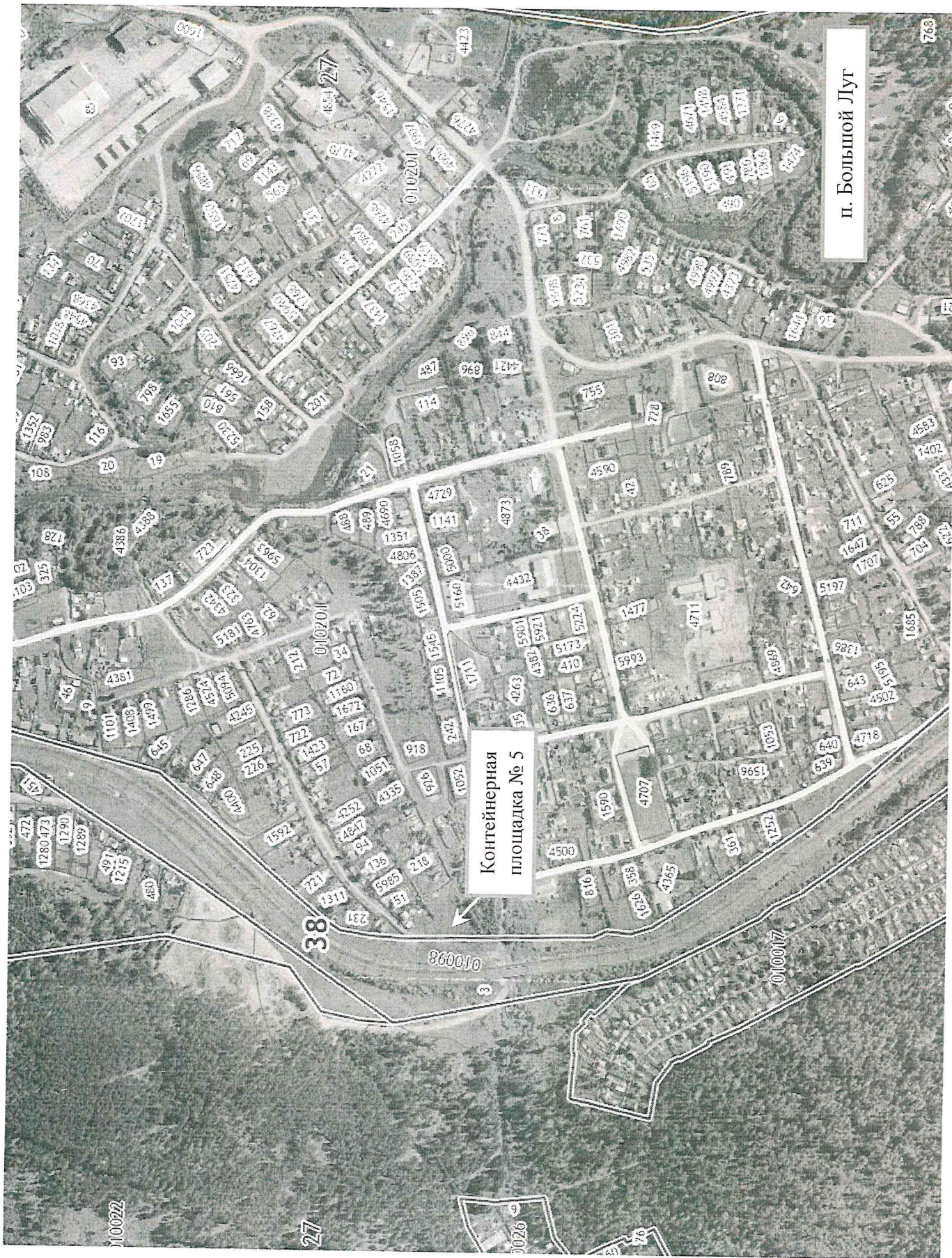
п. Большой Луг

Контейнерная
площадка № 3



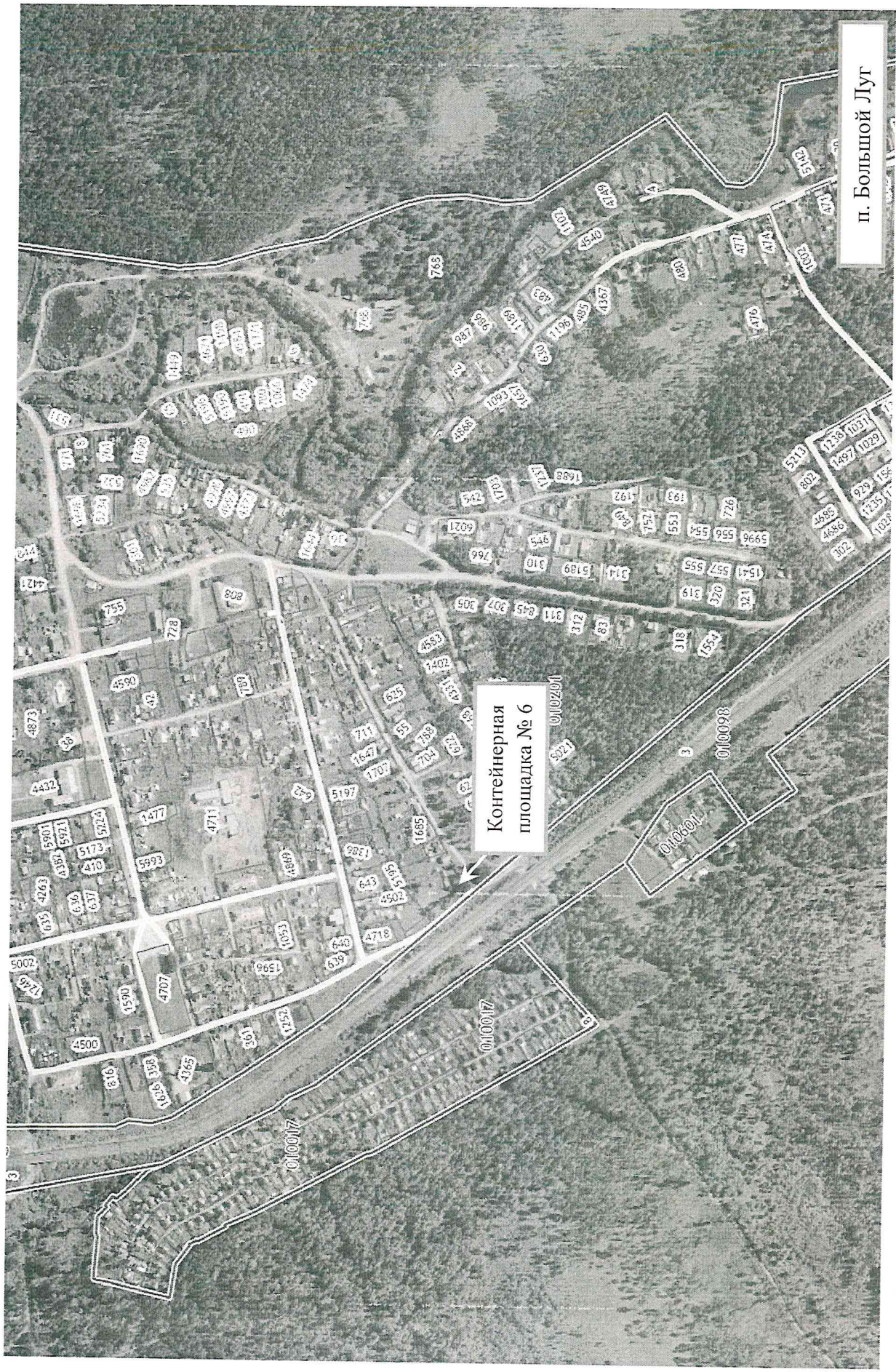
п. Большой Луг

Контейнерная
площадка № 4



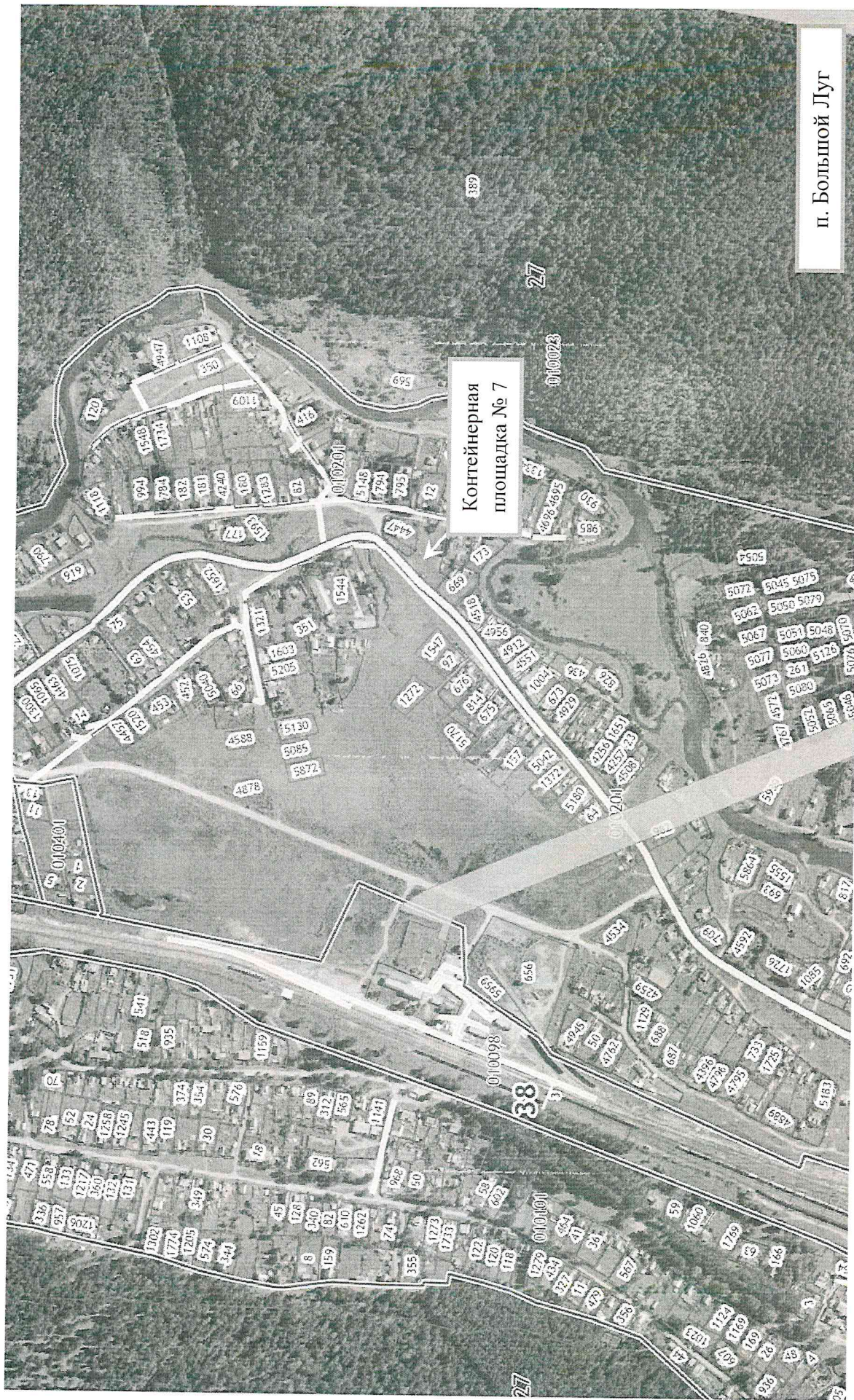
п. Большой Луг

Контейнерная
площадка № 5



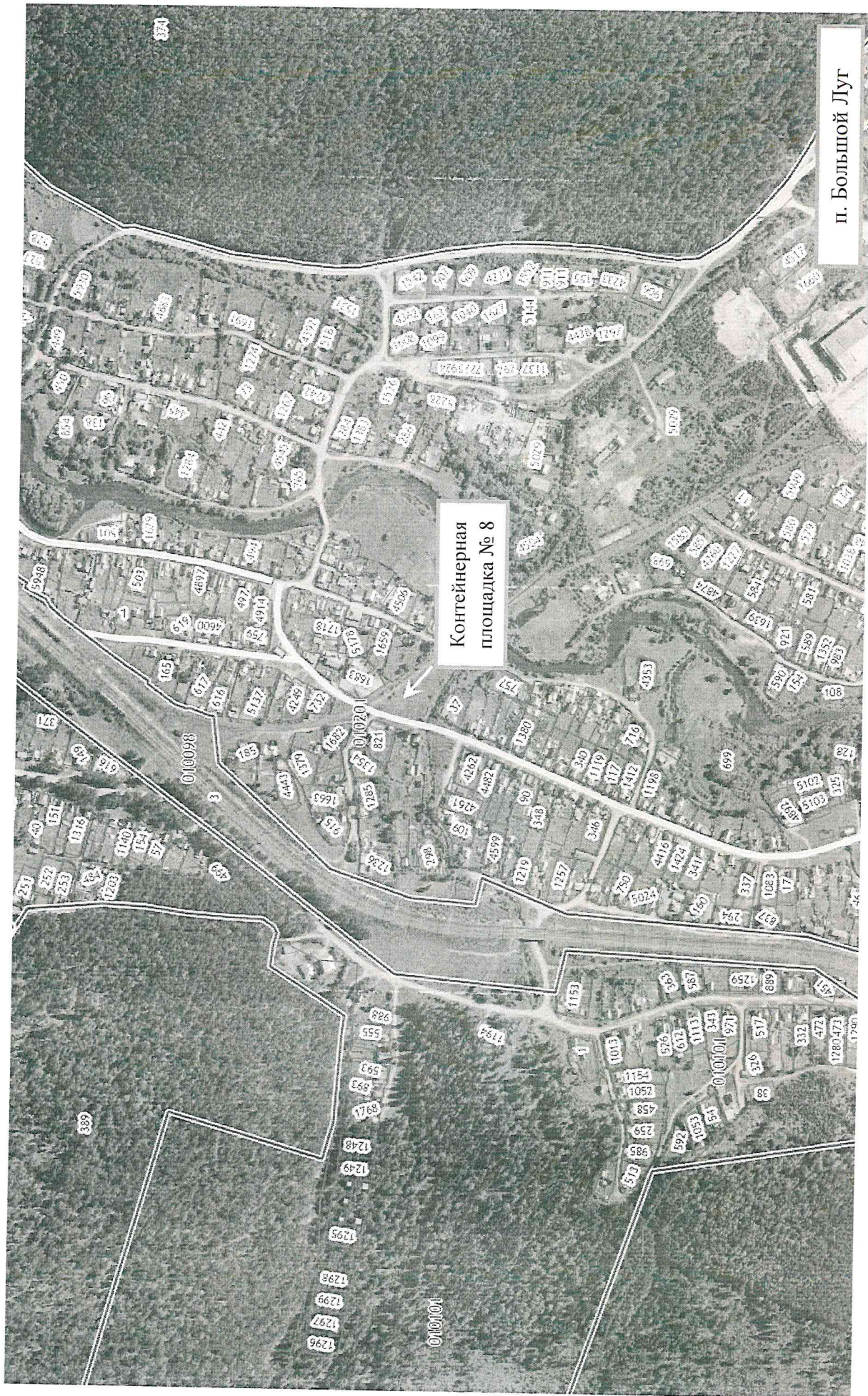
п. Большой Луг

Контейнерная
площадка № 6



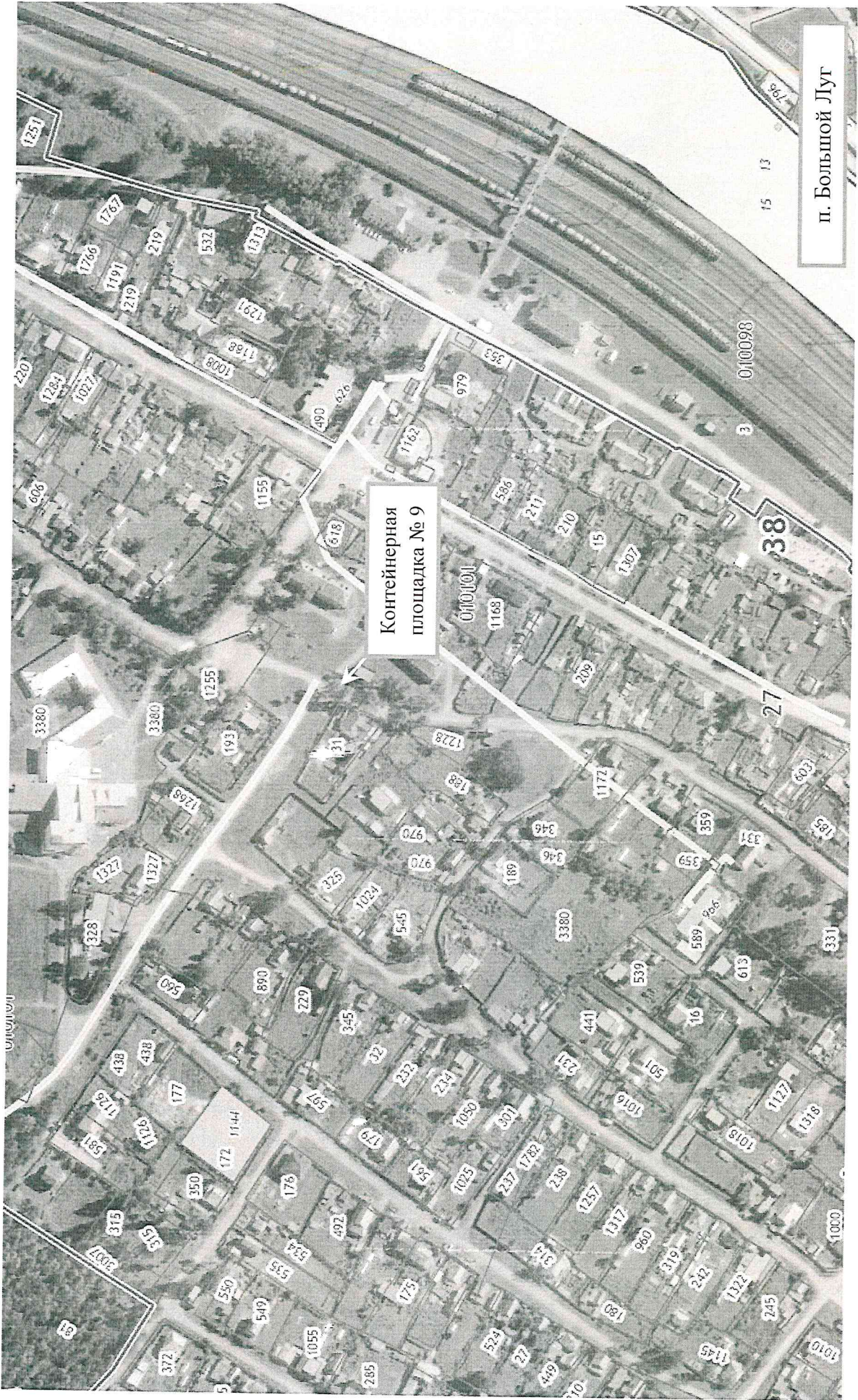
Контейнерная
площадка № 7

п. Большой Луг



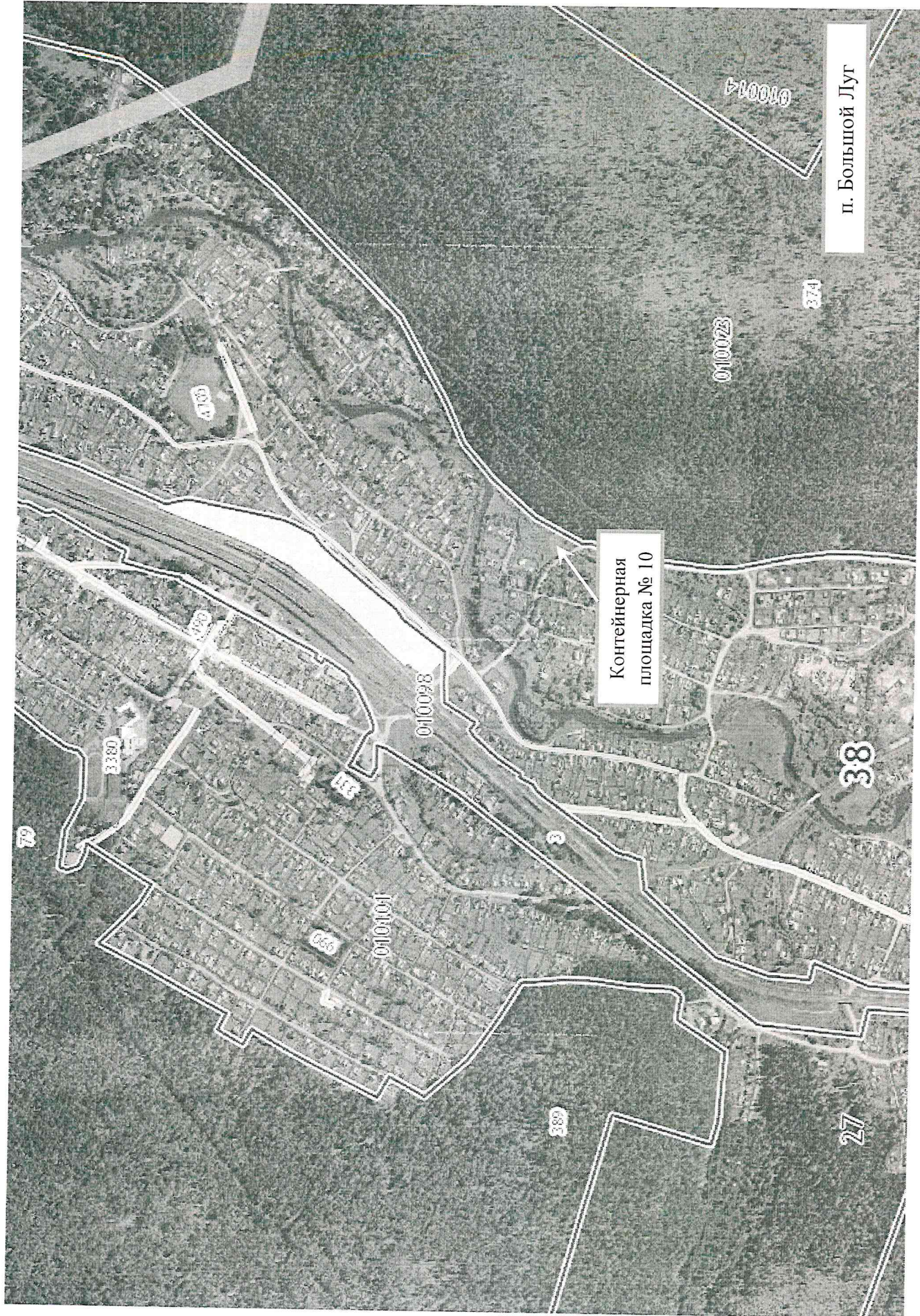
п. Большой Луг

Контейнерная
площадка № 8



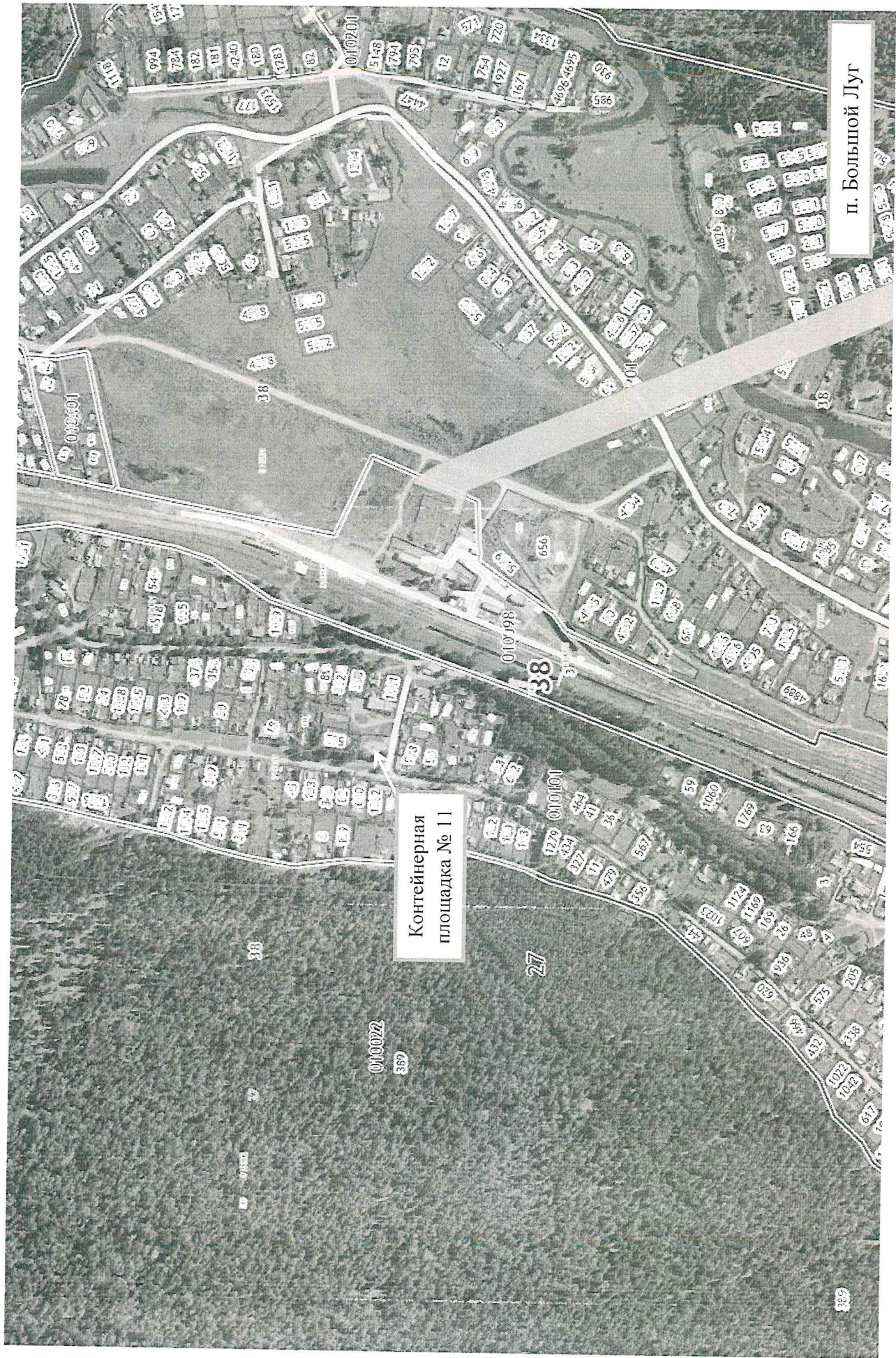
Контейнерная
площадка № 9

п. Большой Луг



Контейнерная
площадка № 10

п. Большой Луг



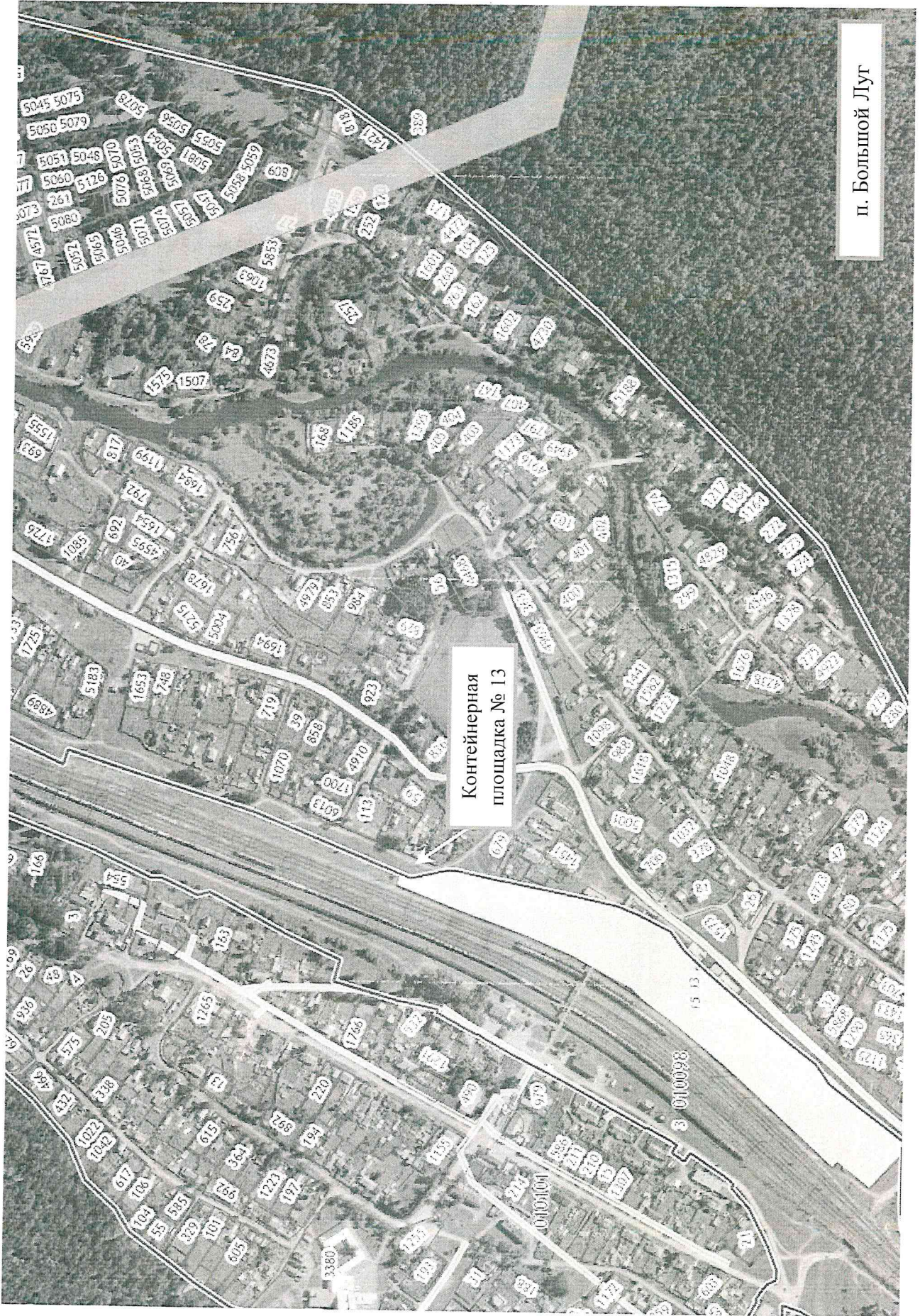
Контейнерная
площадка № 11

п. Большой Луг



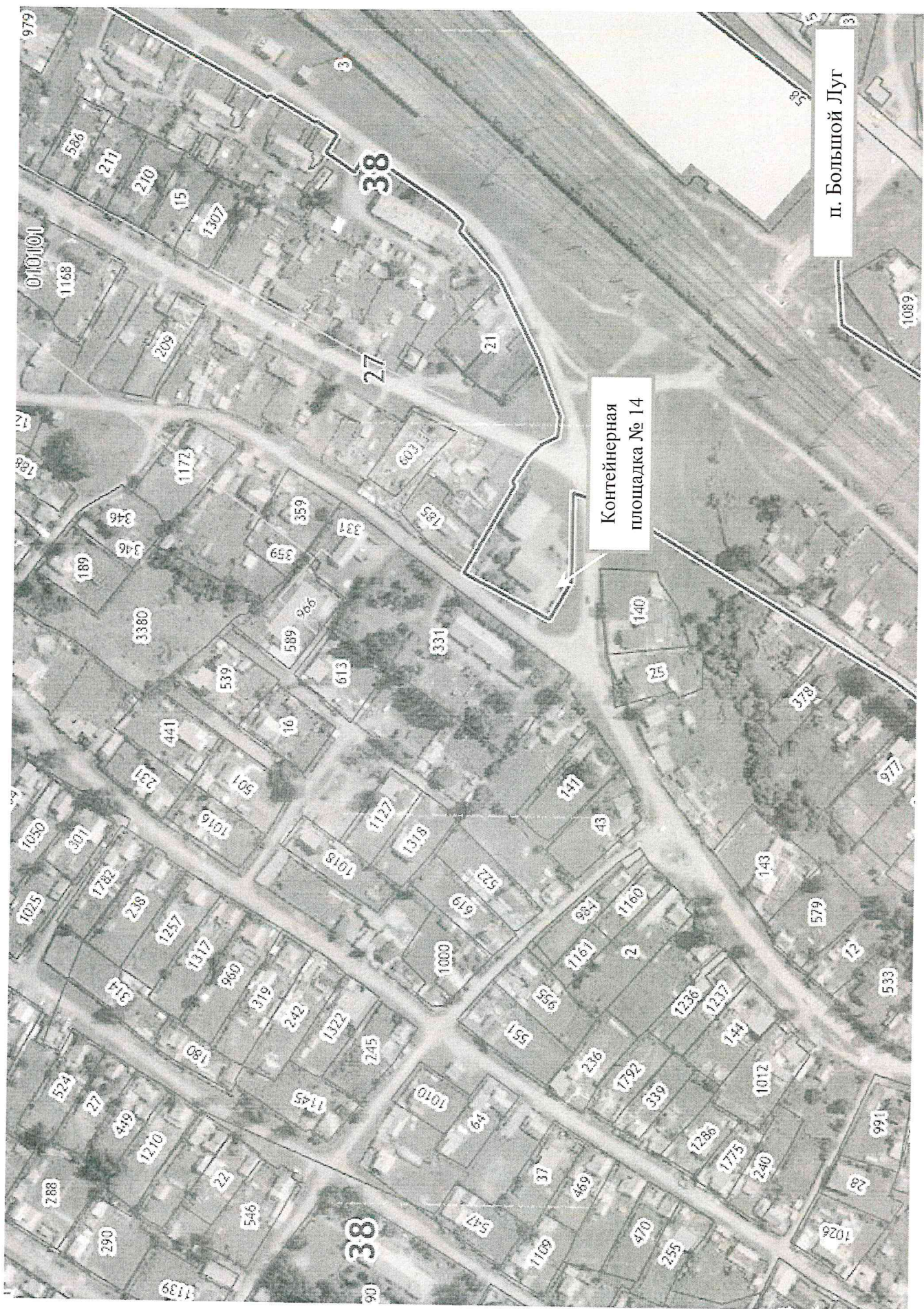
Контейнерная
площадка № 12

п. Большой Луг



Контейнерная
площадка № 13

п. Большой Луг



п. Большой Луг

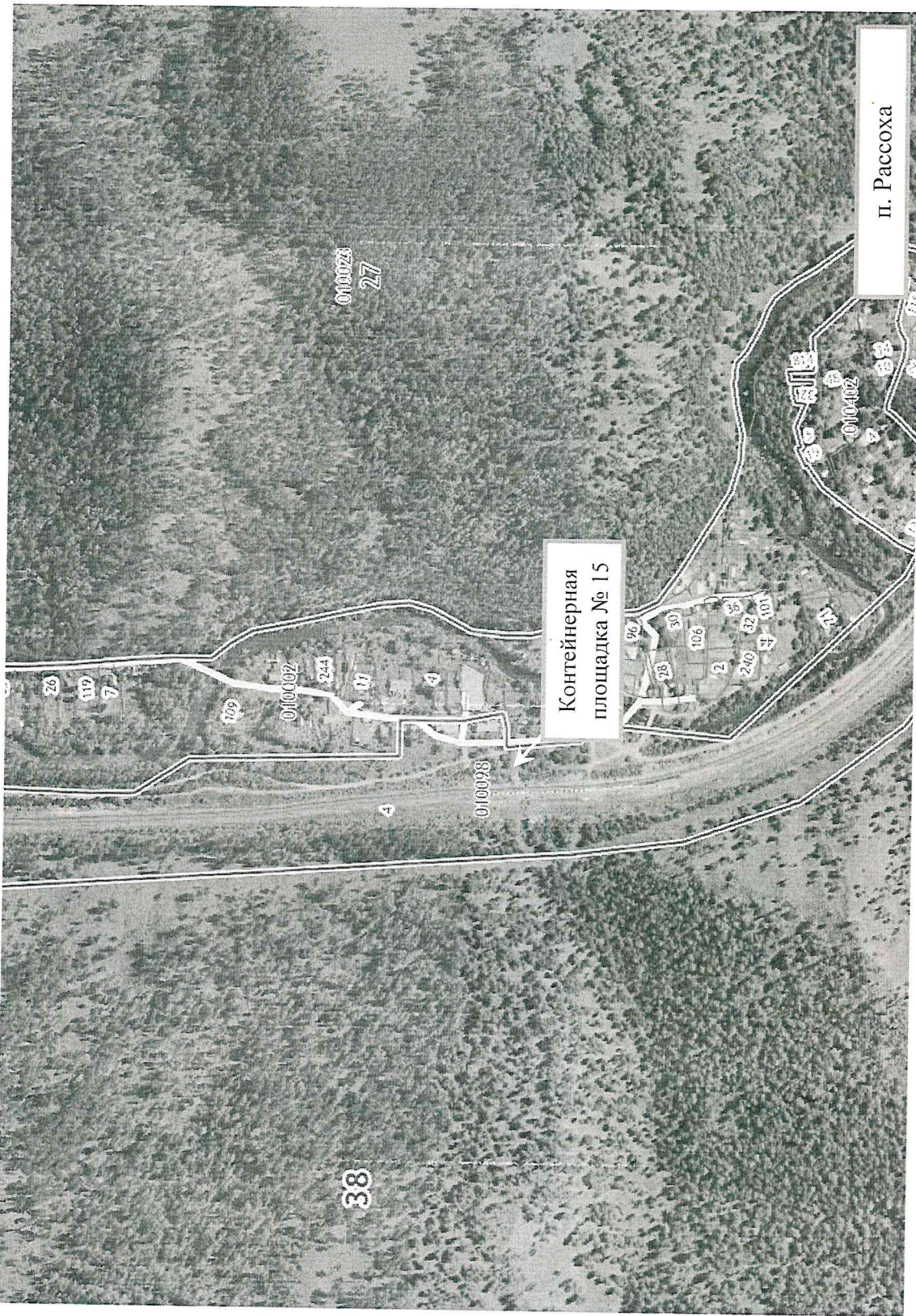
Контейнерная
площадка № 14

38

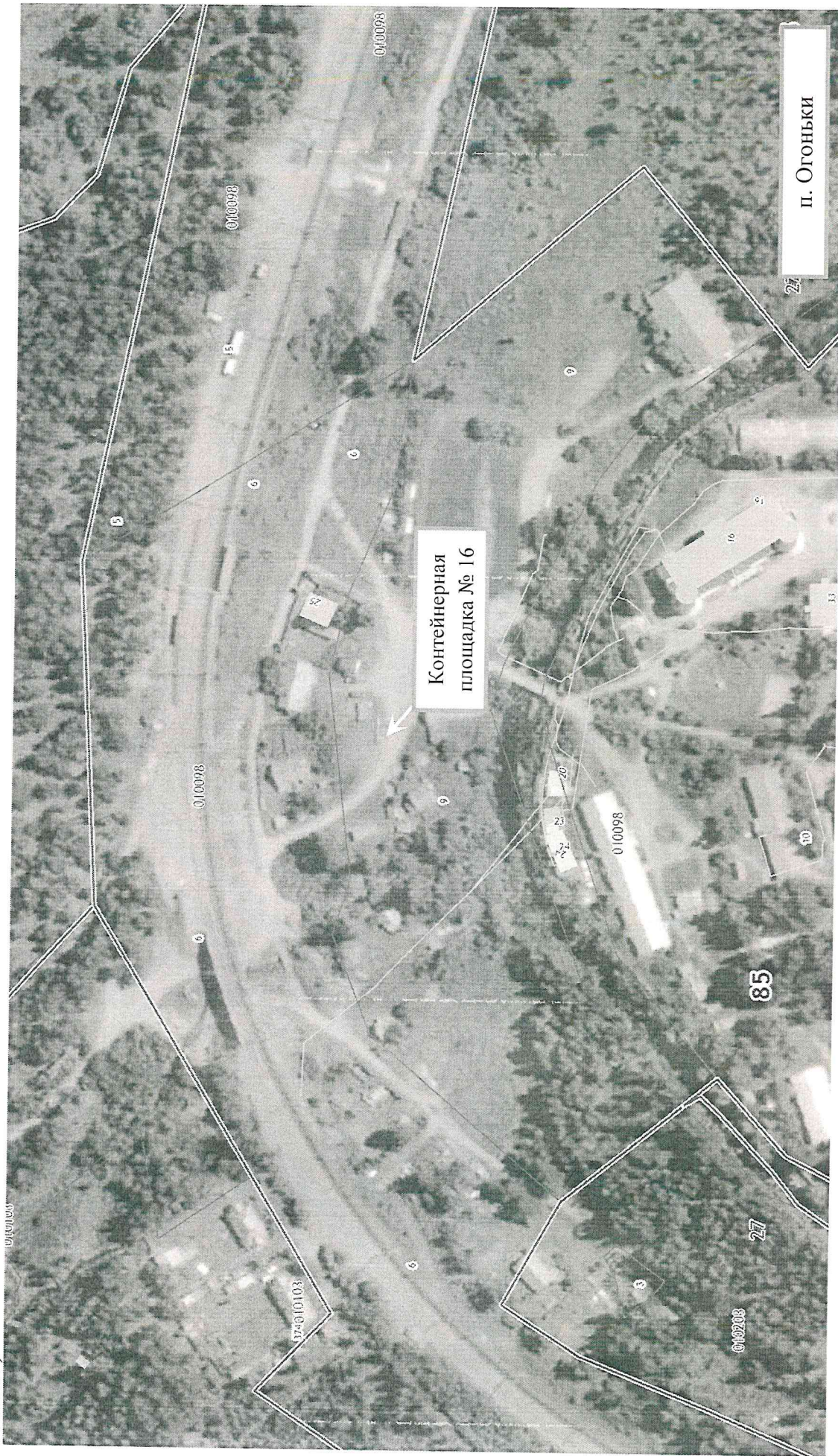
27

38

2) п. Рассоха



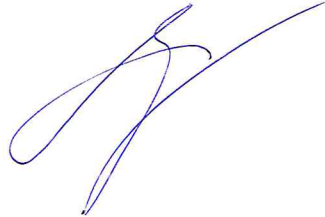
3) п. Огоньки



4) дополнить приложениями 3-5 согласно приложению к настоящему постановлению.

2. Постановление подлежит официальному опубликованию в газете «Шелеховский вестник» и размещению на официальном сайте Администрации Шелеховского муниципального района в информационно-телекоммуникационной сети «Интернет».

Мэр Шелеховского
муниципального района



М.Н. Модин

Приложение
к постановлению Администрации
Шелеховского муниципального района
от 15.11.2019 № 642-17
«Приложение 3
к постановлению Администрации
Шелеховского муниципального района
от 16.01.2019 № 28-па

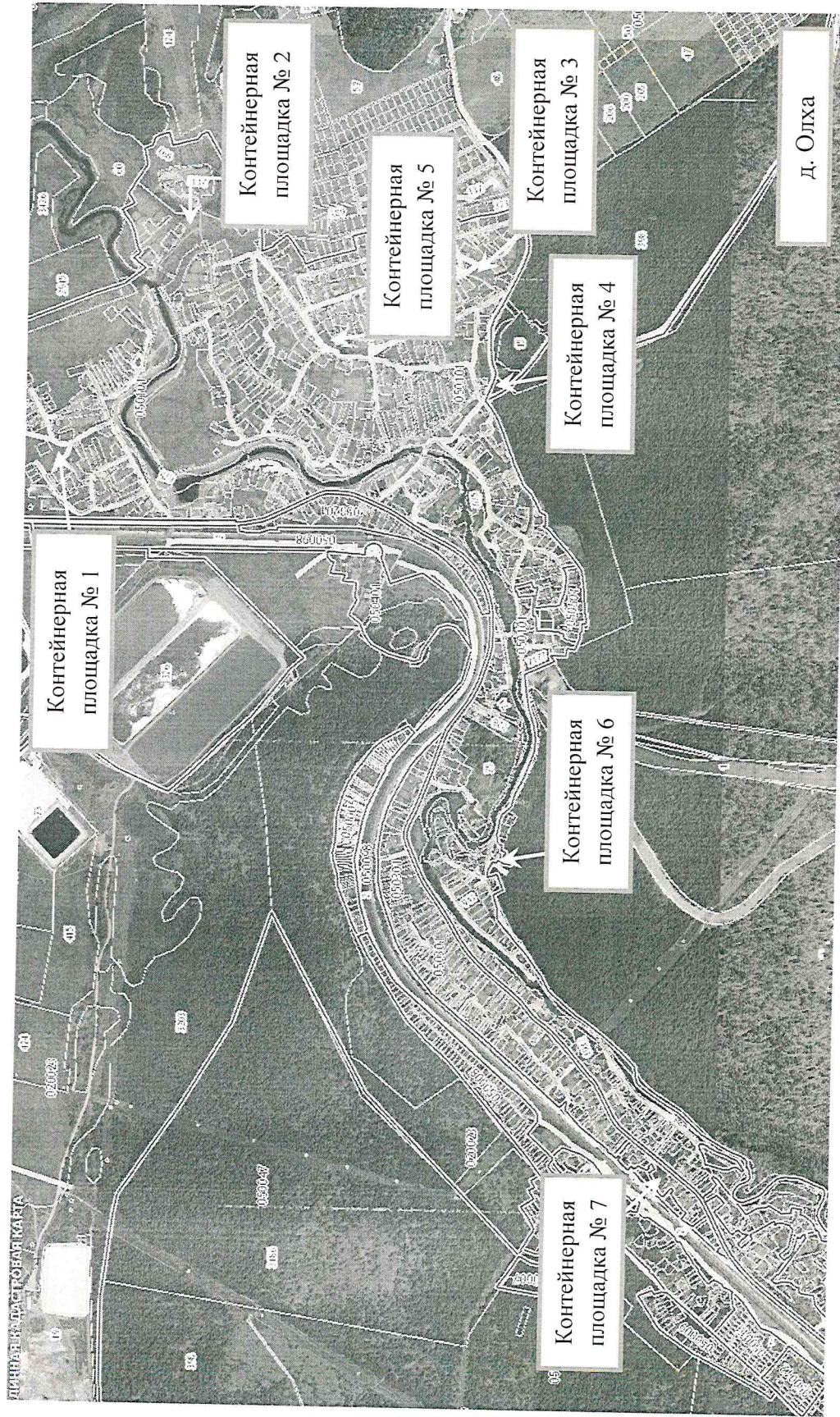
Реестр мест (площадок) накопления твердых коммунальных отходов
на территории Олхинского муниципального образования Шелеховского района

| № п/п | Данные о нахождении мест (площадок) накопления твердых коммунальных отходов * | Данные о технических характеристиках мест (площадок) накопления твердых коммунальных отходов | Данные о собственниках мест (площадок) накопления твердых коммунальных отходов | Данные об источниках образования твердых коммунальных отходов, которые складываются в местах (на площадках) накопления твердых коммунальных отходов |
|-------|-------------------------------------------------------------------------------|-----------------------------------------------------------------------------------------------------------------|-------------------------------------------------------------------------------------|-------------------------------------------------------------------------------------------------------------------------------------------------------------------------------------------------------------------------------------------------------------------|
| 1. | Шелеховский район, д. Олха, в районе ул. Дальняя, д. 6 | Бетонное покрытие, ограждение с трех сторон, площадь – 27 кв.м., 4 контейнера по 0,75 куб.м. | Администрация Шелеховского муниципального района, адрес: г. Шелехов, ул. Ленина, 15 | д. Олха, ул. Калтусная, д. с 1 по 16 а; ул. Октябрьская, д. с 1 по 18; ул. Комсомольская, д. с 1 по 19а; ул. Депутатская, д. с 1 по 11а; ул. Дальняя, д. с 1 по 14; ул. Веселая, д. 1 по 30; Лазаревский переулок, д. с 1 по 4 |
| 2. | Шелеховский район, д. Олха, в районе ул. Заречная, д. 101 | Бетонное покрытие, ограждение с трех сторон, площадь – 21 кв.м., 3 контейнера по 0,75 куб.м. и 1 бункер под КГО | Администрация Шелеховского муниципального района, адрес: г. Шелехов, ул. Ленина, 15 | д. Олха, ул. Заречная, д. с 33 по 101; ул. Раздольная, д. с 1 по 8; ул. Сосновая, д. с 1 по 6; ул. Новая, д. с 1 по 76 |
| 3. | Шелеховский район, д. Олха, в районе пер. Лесной, д. 13 «а» | Бетонное покрытие, ограждение с трех сторон, площадь 21 кв.м., 5 контейнеров по 0,75 куб.м. | Администрация Шелеховского муниципального района, адрес: г. Шелехов, ул. Ленина, 15 | д. Олха, ул. Подгорная, д. с 9 по 37; ул. Лесная, д. с 1 по 16; ул. Молодежная, д. с 10 по 13; ул. Казачья, д. с 1 по 5; ул. Солнечная, д. с 1 по 25; ул. Луговая, д. с 1 по 18; ул. Никоновская, д. с 1 по 21; ул. Залуговая, д. с 1 по 16; ул. Угрюмое поле, д. |

| | | | | |
|----|------------------------------------------------------------|-----------------------------------------------------------------------------------------------------------------|-------------------------------------------------------------------------------------|---------------------------------------------------------------------------------------------------------------------------------------------------------------------------------------------------------------------------------------------------------------------------------------------------------------|
| | | | | с 1 по 32; Лесной переулок, д. с 1 по 7 |
| 4. | Шелеховский район, д. Олха, ул. Карьерная, д. 2Г | Бетонное покрытие, ограждение с трех сторон, площадь – 21 кв.м., 5 контейнеров по 0,75 куб.м. | Администрация Шелеховского муниципального района, адрес: г. Шелехов, ул. Ленина, 15 | д. Олха, ул. Заречная, д. с 1 по 30; ул. Карьерная, д. с 1 по 41; переулок Карьерный, д. с 1 по 35б; ул. Советская, д. с 1 по 19; ул. Майская, д. 1 по 9б |
| 5. | Шелеховский район, д. Олха, в районе ул. Лесная, д. 21б | Бетонное покрытие, ограждение с трех сторон, площадь – 21 кв.м., 3 контейнера по 0,75 куб.м. и 1 бункер под КГО | Администрация Шелеховского муниципального района, адрес: г. Шелехов, ул. Ленина, 15 | д. Олха, ул. Строителей, д. с 1 по 10а; ул. Лесная, д. с 1 по 17 по 21; ул. Подгорная, д. с 1 по 9; ул. Молодежная, д. с 1 по 9; ул. Солнечная, д. с 26 по 47; Лесной переулок, д. д. с 8 по 13; ул. Мира, д. с 1 по 13; ул. Заречная, д. 10 по 32; ул. Набережная, д. с 1 по 9; ул. Советская, д. с 20 по 44 |
| 6. | Шелеховский район, д. Олха, рядом с ул. Известковая, д. 21 | Бетонное покрытие, ограждение с трех сторон, площадь – 27 кв.м., 4 контейнера по 0,75 куб.м. | Администрация Шелеховского муниципального района, адрес: г. Шелехов, ул. Ленина, 15 | д. Олха, ул. Известковая, д. с 1 по 24; ул. Садовая, д. с 1 по 20а; ул. Школьная, д. с 1 по 8/1; ул. Сибирская, д. с 1 по 42; ул. Степная, д. с 1 по 40 |
| 7. | Шелеховский район, д. Олха, в районе ул. Сибирская, д. 130 | Бетонное покрытие, ограждение с трех сторон, площадь – 27 кв.м., 4 контейнера по 0,75 куб.м. и 1 бункер под КГО | Администрация Шелеховского муниципального района, адрес: г. Шелехов, ул. Ленина, 15 | д. Олха, ул. Сибирская, д. с 43 по 156; ул. Степная, д. с 40 по 140а; ул. Безымянная, д. с 1 по 12б; ул. Олхинская, д. с 1 по 57д |

*Схема размещения мест (площадок) накопления твердых коммунальных отходов на территории Олхинского муниципального образования

Схема размещения мест (площадок) накопления твердых коммунальных отходов на территории Олхинского муниципального образования к Реестру мест (площадок) накопления твердых коммунальных отходов на территории Олхинского муниципального образования

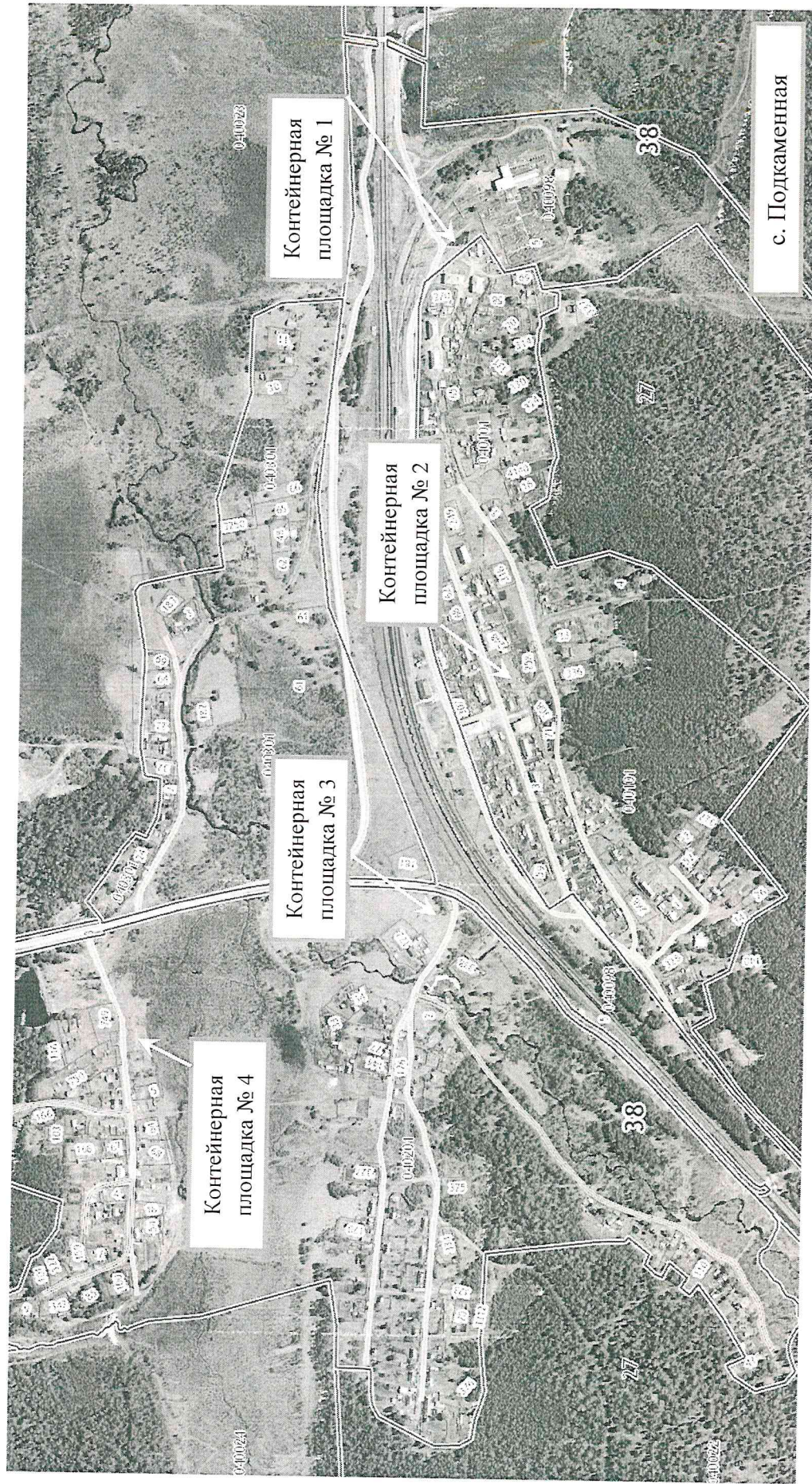


Реестр мест (площадок) накопления твердых коммунальных отходов
на территории Подкаменского муниципального образования

| № п/п | Данные о нахождении мест (площадок) накопления твердых коммунальных отходов * | Данные о технических характеристиках мест (площадок) накопления твердых коммунальных отходов | Данные о собственниках мест (площадок) накопления твердых коммунальных отходов | Данные об источниках образования твердых коммунальных отходов, которые складываются в местах (на площадках) накопления твердых коммунальных отходов |
|-------|----------------------------------------------------------------------------------------------|-----------------------------------------------------------------------------------------------------------------|-------------------------------------------------------------------------------------|-----------------------------------------------------------------------------------------------------------------------------------------------------|
| 1. | Шелеховский район, п. Подкаменная, севернее на расстоянии 42 м. от д. 5 ул. Вокзальная | Бетонное покрытие, ограждение с трех сторон, площадь – 21 кв.м., 3 контейнера по 0,75 куб.м. и 1 бункер под КГО | Администрация Шелеховского муниципального района, адрес: г. Шелехов, ул. Ленина, 15 | п. Подкаменная, ул. Вокзальная, д. с 1 по 10; ул. Нагорная, д. с 1 по 10; ул. Железнодорожная, д. с 1 по 10 |
| 2. | Шелеховский район, п. Подкаменная, севернее на расстоянии 21 м. от д. 25 ул. Железнодорожная | Бетонное покрытие, ограждение с трех сторон, площадь – 21 кв.м., 3 контейнера по 0,75 куб.м. | Администрация Шелеховского муниципального района, адрес: г. Шелехов, ул. Ленина, 15 | п. Подкаменная, ул. Железнодорожная, д. с 11 по 49; ул. Вокзальная, д. с 11 по 16; ул. Нагорная, д. с 11 по 42 |
| 3. | Шелеховский район, п. Подкаменная, восточнее на расстоянии 80 м. от д. 4 ул. Майская | Бетонное покрытие, ограждение с трех сторон, площадь – 21 кв.м., 3 контейнера по 0,75 куб.м. и 1 бункер под КГО | Администрация Шелеховского муниципального района, адрес: г. Шелехов, ул. Ленина, 15 | п. Подкаменная, ул. Майская, д. с 1 по 26; ул. Литвинова, д. с 1 по 22; ул. Заречная д. с 1 по 13 |
| 4. | Шелеховский район, п. Подкаменная, западнее на расстоянии 20 м. от д. 2 ул. Ленина | Бетонное покрытие, ограждение с трех сторон, площадь – 21 кв.м., 3 контейнера по 0,75 куб.м. | Администрация Шелеховского муниципального района, адрес: г. Шелехов, ул. Ленина, 15 | п. Подкаменная, ул. Подгорная, д. с 1 по 25; ул. Сосновая, д. с 1 по 5; ул. Ленина, д. с 1 по 17а; ул. Лесная, д. с 1 по 18 |

*Схема размещения мест (площадок) накопления твердых коммунальных отходов на территории Подкаменского муниципального образования

Схема размещения мест (площадок) накопления твердых коммунальных отходов на территории Подкаменского муниципального образования к Реестру мест (площадок) накопления твердых коммунальных отходов на территории Подкаменского муниципального образования



Реестр мест (площадок) накопления твердых коммунальных отходов
на территории Шаманского муниципального образования Шелеховского
района

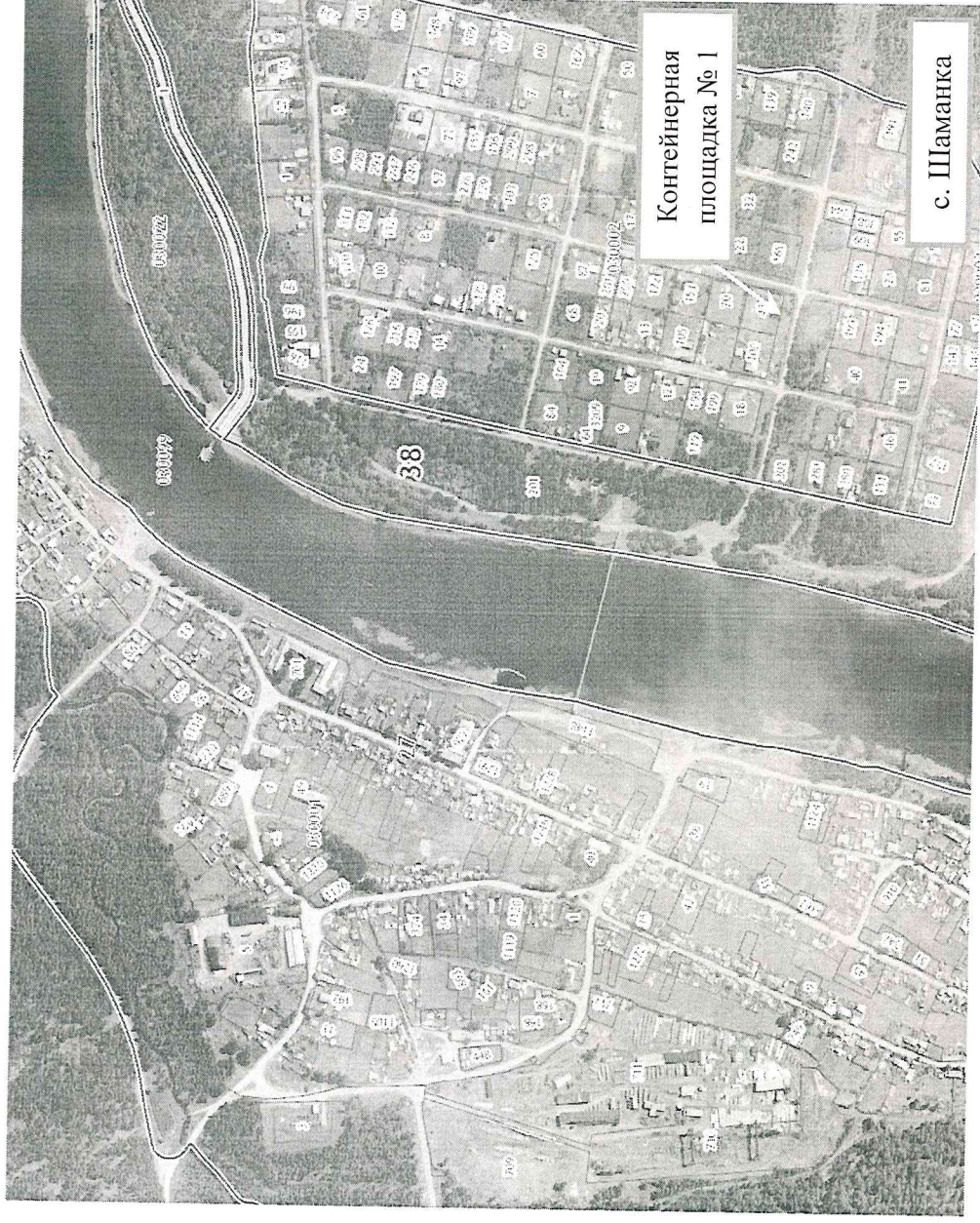
| № п/п | Данные о нахождении мест (площадок) накопления твердых коммунальных отходов * | Данные о технических характеристиках мест (площадок) накопления твердых коммунальных отходов | Данные о собственниках мест (площадок) накопления твердых коммунальных отходов | Данные об источниках образования твердых коммунальных отходов, которые складываются в местах (на площадках) накопления твердых коммунальных отходов |
|-------|---------------------------------------------------------------------------------|------------------------------------------------------------------------------------------------------------------|-------------------------------------------------------------------------------------|---------------------------------------------------------------------------------------------------------------------------------------------------------------------------------------------------------------------------------------------------|
| 1. | Шелеховский район, с. Шаманка, в районе ул. Куйтунская, напротив д. 27А | Бетонное покрытие, ограждение с трех сторон, площадь – 27 кв.м., 4 контейнера по 0,75 куб. м. и 1 бункер под КГО | Администрация Шелеховского муниципального района, адрес: г. Шелехов, ул. Ленина, 15 | с. Шаманка, ул. Мотская д. с 1 по 11; ул. Выгузовская д. с 1 по 18; ул. Смоляная д. с 1 по 28; ул. Куйтунская д. с 1 по 29; ул. Черёмуховая д. с 1 по 30а; ул. Зелёная д. с 1 по 8; ул. Солнечная д. с 1 по 15а |
| 2. | Шелеховский район, с. Моты, в районе ул. Пионерская, прилегающий к участку № 48 | Бетонное покрытие, ограждение с трех сторон, площадь – 21 кв.м., 3 контейнера по 0,75 куб.м. | Администрация Шелеховского муниципального района, адрес: г. Шелехов, ул. Ленина, 15 | с. Моты, ул. Пионерская д. 1 по 48; ул. Набережная д. с 1 по 10; ул. Веселая д. с 1 по 30; Веселый переулок д. с 1 по 27; Солнечный переулок д. с 1 по 5; ул. Горня д. с 1 по 7а; ул. Луговая д. с 1 по 39; ул. Лесная д. с 1 по 2а; ул. Иркутная |

| | | | | |
|----|-----------------------------------------------------------------------|--------------------------------------------------------------------------------------------------------------------------------|----------------------------------------------------------------------------------------------------|----------------------------------------------------------------------------------------------------------------------------------------------------------------------------------------------------------------------------------------------------------------------------------------------------------------------------------------------------------------------------------------|
| | | | | д. с 1 по 50; Домашний переулок д. с 1 по 6; ул. Береговая д. с 1 по 17; ул. Осиновая д. с 1 по 5; ул. Подснежная д. с 1 по 17; ул. Нижняя д. с 1 по 35; ул. Черемуховая д. с 1 по 65; ул. Карьерная д. с 1 по 25; ул. Светлая д. 1 по 29; ул. Центральная д. с 1 по 8; ул. Садовая д. с 1 по 20; ул. Цветочная д. со 2 по 19 |
| 3. | Шелеховский район, с. Моты, в районе ул. Магистральная, д. 7 | Бетонное покрытие, ограждение с трех сторон, площадь – 21 кв.м., 3 контейнера по 0,75 куб.м. и 1 бункер под КГО | Администрация Шелеховского муниципального района, адрес: г. Шелехов, ул. Ленина, 15 | с. Моты, ул. Магистральная д. с 1 по 64а; ул. Сосновая д. с 1 по 8; ул. Березовая д. с 1 по 15; ул. Заречная д. с 1 по 15; ул. Тракторная д. с 1 по 30а; ул. Грибная д. с 1 по 4; Дачный переулок д. с 1 по 8; ул. Байкальская д. с 1 по 8; ул. Кабельная д. 1 по 10 |

*Схема размещения мест (площадок) накопления твердых коммунальных отходов на территории Шаманского муниципального образования

Схема размещения мест (площадок) накопления твердых коммунальных отходов на территории Шаманского муниципального образования к Реестру мест (площадок) накопления твердых коммунальных отходов на территории Шаманского муниципального образования

1) с. Шаманка



2) с. Моты

